

# Årsberetning 2017

## **Indholdsfortegnelse:**

Konst. museumchefs årskommentar.....	2
Mission, Vision, Værdigrundlag og overordnede startegipunkter..	4
Tak til Sponsorer og Fonde.....	6
Årets hovedtal (fra Danske Museer i Tal).....	8
Natur.....	9
Vandkantsskole.....	12
Arkæologi.....	13
Historie.....	18
Kunst.....	25
Fur.....	28
Skive.....	29
Glyngøre.....	30
Spøttrup.....	32
Personale.....	35

## *Den konstituerede museumschefs årskommentar 2017*

2017 blev et usædvanligt aktivt år for Museum Salling med mange arrangementer og oplevelser for borgere og turister. Lidt over 110.000 gæster deltog i museets aktiviteter og så vores udstillinger - det er faktisk besøgsrekord!

En af grundene til det fine besøgstal skal findes i de to store arrangementer, der er tilknyttet Århus 2017 - nemlig "VM i Middelalderkamp" og kunstmuseernes i Region Midts fælles udstilling om "De 7 dødssynder". Vores tema var "MISUNDELSE". Kunstneren Katja Bjørn gav sin digitale tolkning af emnet. Udstillingen fandt sted i Søndercenteret og ved Sognegården i Skive - to usædvanlige steder, men med god effekt.

VM i Middelalderkamp blev afholdt på Spøttrup Borg i Kr. Himmelfartsferien i maj. Et arrangement med høj intensitet og spænding og deltagere fra så fjerne egne som Japan og Australien. Middelalderstemningen sørgede de mange bodholdere, musikere og gøglere for. Både Spøttrup Borg og Skive Kommune fik god branding ud af dette arrangement.

En anden grund til det fine besøgstal er de mange børnearrangementer og undervisningsforløb for børn og unge, der finder sted i museets regi - tænk vandkantsskole, fossiljagter, kunstsommerskole, ridder-jomfruskole, SFO OL i gamle lege, børnekulturnat, stenalderevent, naturvidenskabsfestival og specielle undervisningsforløb i SKIVE-DNA.

Mange interesserede børn og voksne har deltaget i andre museumsarrangementer, f.eks. gamle husflidsaktiviteter, guidede busture, foredrag om emner indenfor kunst, arkæologi, historie og geologi, byvandring, Blå Flag, arkæologiske åbent-hus udgravninger og meget andet.

På Glyngøre Kulturstation var sommerudstillingen "Glyngøre Plein Air 2017- syv kunstnere fortolker Salling" og Glyngøre Børnehaves 50 års jubilæumsudstilling godt besøgte.

Museet på Havnevej har været lukket i 2017. Året har været brugt til en gennemgribende renovering, samt opførelse af to nye "fløje". I den sydlige fløj flytter Skive Byarkiv ind i foråret 2018. En gruppe af museets medarbejdere har udarbejdet indholdet til de nye udstillinger, det lærende værksted og publikumsfaciliteter. Museet åbner 15. sept. 2018.

Bag kulisserne er der bl.a. arbejdet med museets samling, registrering af genstande, kunstværker og arkivalier, planlægning af et nyt magasin til museets samling, fondsansøgninger, forskning i egnens historie og arkæologisk sagsbehandling af samtlige byggesager i kommunen. På de mere overordnede linier er der udarbejdet "mission, vision og strategier for perioden 2017-2020" og arbejdet på projektet "Moleret- kandidat til Unescos Verdensarvsliste".

I september 2017 forsvarede arkæolog John Simonsen sin afhandling "Daily Life at the Turn of the Neolithic - A comparative Study of Longhouses with sunken Floors at

Resengaard and nine other Settlements in the Limfjord Region, South Scandinavia" og erhvervede derved sin titel – Dr.phil.

Museets bestyrelse besluttede i foråret 2017 af vende tilbage til det gamle navn MUSEUM SALLING og udskev en navnekonkurrence for museets udstillingssteder. Resultatet blev, at museets afdelinger nu hedder: Spøttrup Borg, Glyngøre Kulturstation, Skive Museum og Fur Museum. Museets administration og 12 arbejdspladser er flyttet til Rønbjerg Skole.

Museum Salling har i 2017 arbejdet mere med synligheden på de sociale medier. Der er nedsat en arbejdsgruppe med repræsentanter fra hver faggren. Der arbejdes på at få skabt aktive og interessante profiler for alle besøgssteder samt en overordnet profil for Museum Salling, der opsamler og henviser til museernes profiler. Ved årets udgang findes der en profil på facebook for: Museum Salling, Fur Museum, Skive Museum, Museum Salling Arkæologi, Spøttrup Borg og Glyngøre Kulturstation. På instagram er der profiler for: Museum Salling (@museumsalling), Fur Museum (@furmuseum), Skive Museum (@skivemuseum) og Spøttrup Borg (@spøttrupmiddelalderborg).

Året sluttede af med stillingsopslag og samtaler til museumschefstillingen. Processen blev styret af konsulent H.C.Vestergaard. Forvaltningsdirektør Per Nors var ansættende myndighed. I indstillingsudvalget sad fire medarbejdere, tre bestyrelsesmedlemmer fra Museum Sallings bestyrelse, direktøren for familie- og kulturforvaltningen, kultur- og fritidschefen, samt undertegnede. Der var 32 ansøgere, og seks blev udvalgt til samtale. Efter samtalerne konstateredes det "vores oplevelse af de seks, vi havde til samtale var, at de netop ikke havde de kvalifikationer, vi efterlyste", citat bestyrelsesformand Jan Dyrberg Andersen, Skive Folkeblad. På grund af vanskelighederne ved at rekruttere ansøgere til stillingen, allerede i 1.runde, hvilket blev understreget af H.C.Vestergaard, besluttede bestyrelsesformand og direktør, at et genopslag ikke ville give nye ansøgere på nuværende tidspunkt. Dernæst blev undertegnede spurgt om jeg ville være chef i en 2-årig periode, hvilket jeg har sagt ja til.

Målet i den periode er, bl.a. at få landet vores byggeprojekter og skabt en solid base til fremtidens Museum Salling

Tak til bestyrelse, forvaltning, venneforeninger, frivillige, personale, fonde og sponsorer, samt andre samarbejdspartnere for året der gik.

*Inge Kjær Kristensen*  
Konstitueret museumschef

## **MUSEUM SALLING**

### **MISSION**

Museum Salling er for Skiveegnen en inspirerende aktør og medspiller i udforskning, perspektivering og udbredelse af viden om natur-, kunst- og kulturhistorie.

### **VISION**

Levende organisation - Vi vil være én levende organisation med flere udstillingssteder og afdelinger med egne skarpe profiler, der indgår i faglige såvel som tværfaglige samarbejder.

Central aktør – Vi vil bidrage til udviklingen af egnen og indgå i samarbejder med borgere, kommunen og andre kulturaktører.

Læring – Vi vil skabe uformelle læringsmiljøer med højt fagligt indhold i samarbejde med undervisningssektoren.

Ansvarlighed – Vi tager et kulturelt og socialt ansvar, hvor vi tager del i debatten og medvirker til den demokratiske dannelse.

Nærvær – Vi vil være garant for den gode og nærværende museumsoplevelse, der pirrer gæstens nysgerrighed.

### **VÆRDIGRUNDLAG**

Værdigrundlaget er båret af Skive Kommunes tre værdier: Udvikling, trivsel og ordentlighed. Værdigrundlaget er bærende for museets ledelse og personalepolitik.

Udvikling. Vi udvikler museet i forpligtigende samarbejder. Det gør vi ved at:

- være innovative, søge nye veje gennem dialog, sikre kompetencer, der matcher udviklingen, tænke i helheder og arbejde tværgående, sætte høje personlige standarder

Trivsel. Vi skaber arbejdsglæde og engagement. Det gør vi fordi:

- det vi gør, er meningsfyldt, hver enkelt medarbejder har ansvar og de rette kompetencer, vi har tillid til, at alle gør deres bedste, vi respekterer og anerkender hinanden og hinandens faglighed, der er åbenhed og dialog, vi løser problemer

Ordentlighed. Vi møder alle med professionalisme og empati. Derfor bygger vores handlinger på:

- kvalitet, faglighed og saglighed, gennemskelige og inddragende processer, at vi arbejder for helheden og fællesskabet og loyalitet overfor vores mål, rammer og beslutninger

## **OVERORDNEDE STRATEGIPUNKTER**

- Vi vil skabe én samlet virksomhed med en klar og tydelig profil i det danske museumslandskab.
- Vi vil arbejde på at udbygge og forbedre bygningsmassen for derved at skabe et tidssvarende museum for gæster, medarbejdere og museets samling.
- Vi vil udvikle det potentiale, museet har, ved at styrke museets kerneområder, skabe blivende viden og kontinuitet ved at styrke museets faglige ansvarsområder indenfor de fem søjler, indsamling, registrering, bevaring, forskning og formidling indenfor arkæologi, nyere tid/historie, kunst og natur.
- Vi vil præsentere nærværende museumsoplevelser på et fagligt højt niveau, skabe aktive læringsmiljøer og være åbne for samarbejder, som bidrager til mere viden, bedre formidling og bedre publikumsoplevelser. Vi vil være garant for den gode museumsoplevelse.
- Vi vil, som museum, tage del i debatten, tage et socialt ansvar og deltage i den demokratiske dannelse og derved bidrage til at skabe næste generations kulturbærere og derigennem træde mere aktivt ind i Skive Kommunes kulturelle miljø og synliggøre de stedbundne ressourcer for at skabe erhvervsudvikling og tilflytning i Skive Kommune.
- Vi vil fortsat arbejde målrettet på at blive en mere sammenhængende og velfungerende arbejdsplads.

Forudsætningen for ovenstående er en ny stabil og visionær ledelse med forståelse for at skabe balance mellem ideer, økonomiske og personalemæssige ressourcer, samt en stabil stats- og kommunal driftsstøtte.

På grund af museets mange bygge-og flytteprojekter i perioden 2017-18 vil flere strategiske punkter først blive udviklet i 2019.

## **Stor tak til fonde og sponsorer der har ydet økonomisk eller anden støtte til museets virksomhed**

### **Til byggeri**

- Spar Vest fonden
- Skive Kommune

### **Til udstillingsvirksomhed**

- Statens Kunstfond, Skive Kommune, Kultur- og Fritidsudvalget – udstillingen "MISUNDELSE – Katja Bjørn".
- Europæisk Kulturhovedstad Aarhus 2017, Augustinusfonden, Folketingets Reformationspulje, Den A.P. Møllerske Støttefond – Det samlede udstillingsprojekt "De Syv Dødsynder".
- Skive Kommune, Kultur- og Fritidsudvalget – udstillingen "Glyngøre Plein Air 2017".

### **Til formidlingsaktiviteter, undervisning og events**

- Århus 2017, Skive kommune, Spar Vest Fonden, Færch-Fonden, Axel Muusfeldts Fond - VM i Middelalderkamp på Spøttrup Borg
- Friluftsrådet, Skiveegnens Turistforening og Skive Kommunes Skoleforvaltning - udvikling af "Vandkantsskolen" og ansættelse af naturvejleder i projekt Rent Fjordliv
- Jensine Tarri – tidligere donation til Tarris Mølle.
- Velux-fonden via SLA (Sammenslutningen af Lokal Arkiver) - indkøb af projektor
- Skive Folkeblad - generel støtte af Arkivernes Venneforeninger

### **Til erhvervelser til samlingen og samlingsarbejde**

- Klochs Legat – indkøb af Hans Smidth, Landskab med gæs, køer og mælkejunger, u.å.
- Holger Stjernholms Fond og Slots- og Kulturstyrelsen – indkøb af Anette Harboe Flensburg " Squaring the Circle – and other endless thoughts in the blue night" (2005-2016)
- Slots- og Kulturstyrelsen – indkøb af privat samling af fossiler fra moleret
- Slots- og Kulturstyrelsen – registrering af den naturhistoriske samling i "Specify"
- Sparekassen Sundsøre Fond – Sundsøre Lokalarkiv

### **Til Verdensarvsprojektet**

- Skive Kommune, Morsø kommune, Region Midt og Region Nord

## **Til Forskning**

- Aage og Johanne Luis-Hansens Fond, Beckett-fonden, Farumgaard-Fonden, Den Hielmstjerne-Rosencroneske Stiftelse – publikationsstøtte "Daily Life at the Turn of the Neolithic - A comparative Study of Longhouses with sunken Floors at Resengaard and nine other Settlements in the Limfjord Region, South Scandinavia".

## **Sponsorer og ekstern involvering**

- Skive Handelsstandsforening til Katja Bjørn i Søndercenteret
- Kvickly, Skive og Føtex, Skive til børnekulturnatten
- SuperBrugsen i Glyngøre
- Ådalskolens SFO Medaljer til SFO-OL i gamle lege
- Glyngøre Skole og Glyngøre Borger- og Erhvervsforening for samarbejde omkring Vandkantsskolen

## **HOVEDTAL**

**Museets havde i alt: 109.699 gæster i 2017**

**heraf**

**39.801 gæster på Spøttrup Borg**

**26.009 gæster på Fur Museum**

**3.605 gæster på Glyngøre Kulturstation**

**5.118 gæster i Vandkantskolen**

**10.000 gæster på Flyndersø Mølle**

**I alt deltog 23.084 gæster i museets arrangementer andre steder end på museets adresser.**

**176 skoleklasser, ungdomsuddannelser og hold fra andre uddannelser deltog i undervisningsforløb eller arrangementer.**

**Venneforeningerne havde i 2017 1.866 medlemmer .**

## MUSEUM SALLING NATUR

Museets naturhistoriske afdeling har moleret i den vestlige del af Limfjorden som ansvarsområde og geologien i Skive Kommune som arbejdsområde. Museets naturhistoriske indsamling, forskning og formidling i 2017 afspejler ansvarsområdets mange sider.

### *Verdensarv*

Med udgangspunkt i det i 2016 afholdte symposium "Moleret ved Limfjorden-kandidat til UNESCO's verdensarvsliste" valgte arbejdsgruppen, der består af geologer fra Museum Salling Natur og Museum Mors, samt ekstern konsulent og museumschef, at fokusere på at konkretisere den OUV-værdi (Outstanding Universal Value), der synes at kunne bære projektet frem til vurdering ved Unesco. Umiddelbart synes det ganske smalt, at fiskene i moleret kan være så unikke, men det ser ud til, at netop de 55 mio. år gamle fisk (fra den geologiske periode Eocæn) kan belyse en del af klodens udvikling på en måde, som ingen andre lokaliteter kan præstere. Derfor er der udarbejdet en rapport "Significance of the Moclav area for the World Heritage List", der blev præsenteret for Unesco i november 2017.



Foto: Fisk fra moleret

Unesco understreger, at moleret ikke er så stærkt et OUV, at det kan få tildelt en Verdensarvsanerkendelse alene men foreslår en serienominering sammen med en tysk lokalitet kaldet Messel. Messel er allerede på Verdensarvslisten. Ved årets udgang er der ingen afklaring på, hvad Tyskland og Messel siger til dette. Når vi har denne afklaring, kan forprojektet betragtes som afsluttet.

Mens vi venter på videre respons fra Tyskland, udarbejder arbejdsgruppen forskningsemner og søger kontakt med ind- og udenlandske universiteter, der vil være med til at finansiere og lede 1-2 ph.d-projekter med fokus på fisk.

## *Indsamling*

Museet har i 2017 aktivt indsamlet omkring 100 fossiler og andre geologiske genstande og har taget imod flere donationer, bl.a. fossiler fundet på de guidede fossiljagter. Den største tilvækst i samlingen er sket ved, at der med støtte fra SLKS er opkøbt en større privat samling af fossiler fundet ved Ertebølle. Vi forventer, at denne samling vil komme til at indgå i et forskningssamarbejde med Universitetet i Lund.

## *Registrering/ bevaring*

Med støtte fra SLKS's digitaliseringspulje fortsætter arbejdet med at omlægge de eksisterende samlingsdatabaser til den nye fælles database (kaldet Specify) for de naturhistoriske museer i Danmark. Status den 1. december 2017 er, at 86 % af den eksisterende samling er blevet digitaliseret. 2873 bilag i form af fotos og andet dokumentation er blevet kædet sammen med data i Specify. Databasen rummer i dag 4700 geologiske genstande/fossiler.

Mindre konserveringsopgaver er klaret internt i huset, mens mere krævende konservering / præparationsopgaver er blevet udført af Museernes Bevaringscenter i Skive.

## *Forskning*

Museets geologer har i løbet af året kunne konstatere, at der fortsat er stor interesse blandt andre forskere i at analysere fossiler fra Fur Museums samling. Dette har i 2017 resulteret i besøg af flere danske og internationale forskere (fra University of Oxford, Universität Bonn, University of Michigan, Naturhistorisches Museum Bern, Naturhistorisk Museum i Århus), samt udlån af fossiler til forskellige forskningsprojekter. Nogle af de fossiler, der har været interesse omkring, er: Den store havskildpadde, græshopper, knogletunger, havslanger og fisk. Vores tilknyttede fiskeekspert, Prof. emeritus Niels Bonde, har været forbi flere gange og har fundet flere ubeskrevne arter i samlingen.

Museum Sallings naturhistoriske afdeling er desuden involveret i samarbejder med mange forskere omkring andre emner med relation til vores ansvarsområde, nogle af de vigtigste er nævnt her:

- **Bevaret paleobiologi:** Et forskerhold fra Lund Universitet arbejder med spørgsmålet om, hvordan bl.a. farver og andre organiske molekyler kan blive bevaret i fossiler. I dette arbejde indgår bl.a. en fossil fjer fra Fur og det navngivne fossil Luffe - en skildpadde fra Mors. Begge fund har resulteret i forskningsartikler på internationalt niveau.
- **Vulkanisme:** Et forskerhold fra CEED instituttet ved Oslo Universitet arbejder med forståelsen af den nordatlantiske vulkanisme. I perioden

21. august til 1. september 2017 var de på Fur, hvor de fik lavet en 73 meter lang borekærne gennem moleret og et omfattende prøvetagningsprogram på Furs nordkyst. Til projektet hører også omfattende seismiske undersøgelser som CEED fik lavet i samarbejde med GEUS og Århus Universitet.

- Geokemi/ krystaller: Museets ene geolog har været medvejleder på et ph.d.projekt fra Universitetet i Münster. Emnet var molerets kæmpe krystaller som geokemiske og klimatiske pejlemærker. Der arbejdes nu videre på publikation af resultaterne.

#### Forskningspublikation

- Gren, J. A., Sjövall, P., Eriksson, M. E., Sylvestersen, R. L., Marone, F., Sigfridsson Clauss, K. G. V., Taylor, G. J., Carlson, S., Uvdal, P. and Lindgren, J. (2017), Molecular and microstructural inventory of an isolated fossil bird feather from the Eocene Fur Formation of Denmark. *Palaeontology*, 60: 73–90. doi:10.1111/pala.12271.

#### Formidling

Den naturhistoriske afdeling har i løbet af året leveret mange og mangeartede formidlingstilbud for børnehaver, skoler, gymnasier og andre undervisningsinstitutioner samt turister. Hovedparten af denne formidling er foregået på Fur Museum eller rundt på Fur, men der har også været tid til igen at deltage i arrangementer som børnekulturnatten i Skive, sommerkunstskole og naturvandring ved Flynder Sø.

Museets skoletjeneste har på Fur Museum i 2017 afholdt 52 rundvisninger i museets udstilling, 43 omvisninger/vulkan-demonstrationer i stenparken bag museet, samt afviklet 37 fossiljagter/naturvejleder arrangementer.

I uge 39 var der Dansk Naturvidenskabs Festival. I den forbindelse var museets geologer ude at besøge 14 skoler, hvor der blev afholdt foredrag for 1056 elever.



Foto: Fossiljagt

Sommeren er højsæson for turisme på Fur. Dette imødekommer museet ved i denne periode at have ekstra fokus på aktiviteter for turister. Aktiviteterne foregår på museet men også ude på øen. I 2017 blev der afholdt 39 geologiske rundvisninger på museet og 18 guidede fossiljagter i molergravene.

## **Vandkantsskolen 2017**

Projekt "Rent Fjordliv" er et fælles projekt mellem Skive kommunes skolevæsen, Skive-egnens Erhvervs- og Turistcenter og Museum Salling med støtte fra Friluftsrådet. Projektet er tilknyttet museets naturafdeling. Det treårige projekt, der gennemføres af biolog/naturvejleder, har til formål at udvikle formidling af Limfjorden, hvor lokale og turister inddrages på en håndgribelig og spændende facon.

Projektet er nu over halvvejs og har mange gode erfaringer og et trofast publikum at arbejde videre med og for.

Der har især været stor fokus på at afholde fjordformidling for skolerne, som har et stærkt ønske om, at børnene får praktiske oplevelser med tydelige afsæt i den nye skolereform og de nye kompetencemål. Derfor er der sammen med SkiveDNA blevet udviklet skoleforløb, som nu ses på deres hjemmeside under emnet Vandkantsskolen. Det mest populære forløb er "Fantastiske dyr og planter i Limfjorden", formentlig fordi det udover at tilbyde eleverne et teoretisk indblik i biologien også giver eleven mulighed for forståelse gennem leg og sanselse/smagsoplevelser. Der har også været efterspørgsel fra skoler i andre kommuner, som gerne vil komme og opleve Limfjordens liv og kultur på denne måde. Vi har forsøgsvis lavet døgnforløb med overnatning på Glyngøre Skole for disse elever, hvilket var en stor succes.

Blandt turisterne er der et interesseret publikum til naturvejlederens "Blå Flag"- sommerarrangementer. De finder sted på udvalgte strande og havne i

Skive kommune. Arrangementerne, som laves i samarbejde med Skive kommunes Byg-og Miljøafdeling, er meget familievenlige og trækker både gæster fra det sejlede folk, endagsturister og sommerhus/campinggæster. Der er mange gengangere blandt gæsterne, som glæder sig til strandsafari.



Foto: Fjordliv- naturvejlederen i aktion

Vandkantsskolen har også mediernes bevågenhed, og det er glædeligt, når de tager sig tid til at komme ud in situ for at undersøge, hvad fjord og strand kan bruges til og skrive om det i de lokale aviser. I juni måned havde Skive besøg af et TV-hold fra Tokyo, som allerhelst ville filme noget om Limfjordsøsters versus den invasive Stillehavsøsters. Sammen med Glyngøre Shellfish gav vi dem både en god Limfjords smagsoplevelse og forhåbentlig nogle spændende optagelser til det japanske publikum.

Der har været så stor tilfredshed med Vandkantsskolen, at samarbejdspartnerne bag projektet blev enige om at lave en ny projektansøgning for yderligere tre år. Det nye projekt fik titlen "Til Middag med Fjordens dyr". I Friluftsrådet blev ideen godt modtaget - så godt, at det blev valgt og projektet er udpeget til at være blandt de fire mest nyskabende formidlingsprojekter. I juni 2018 afsluttes "Rent Fjordliv" og derefter opstartes det nye projekt.

## **MUSEUM SALLING ARKÆOLOGI**

### *Indsamling*

Arkæologerne har i 2017 taget stilling til 1242 byggesager, hvoraf 72 har været lokalplaner/ændringer af lokalplaner og 103 nedrivningssager. Den arkivalske kontrol har medført en række udgravninger både på landet, ved en herregård og i Skive by.

## Byggherrefinansierede udgravninger

*Højslevgårdsvej 8.* Under de 16 rækkehuse, som nu ligger på Højslevgårdsvej 8 i Højslev, blev der i foråret 2017 udgravet usædvanligt velbevarede huse fra midten af bronzealderen (ca. 1000 f.Kr.) og et par bopladsspor fra tidlig bondestenalder (ca. 6000 f.Kr.).

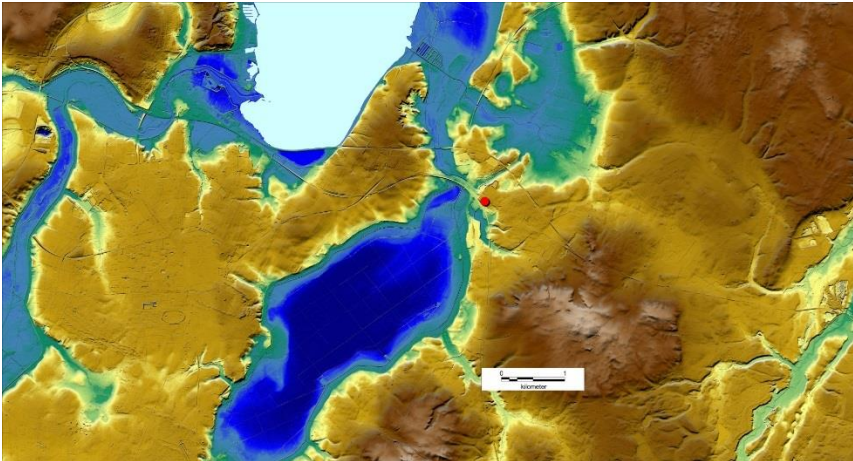


Foto: Kortudsnit, der viser, hvordan land og vand var fordelt på dette tidspunkt af oldtiden. Udgravningens placering er markeret med en rød prik.

På kortet kan det tydeligt ses, at bosættelsesområdet er placeret ved den nordøstlige ende af den nu udtørrede Tastum Sø, lige hvor søen oprindeligt har haft adgang til den sydlige del af Skive Fjord.

*Green-lab.* På den tredje etape af de arkæologiske undersøgelser af Erhvervsparken Green Lab blev der uventet fundet et hus fra yngre jernalder (ca. 450 e.Kr) tæt på Kåstrup Bæk i det nordvestlige hjørne af undersøgelsesarealet. Bebyggelsen kan tænkes at fortsætte nord for undersøgelsesområdet, så arkæologerne glæder sig til næste etape.



Foto: Huset fra Green-lap

*Thise Mejeri.* Thise Mejeri iværksatte i 2017 deres planer om at udvide virksomheden, hvilket førte til en prøvegravning af de berørte arealer. Forundersøgelsen og den efterfølgende udgravning, som er fortsat i 2018, kunne afsløre en grav fra bondestenalderen (ca. 2800 f.Kr.). Graven har ligget under en gravhøj, som nu er forsvundet ved pløjning.

Hovedparten af udgravningen omfatter en landsby med omtrent 17 huse fra tidligste jernalder (ca. 500 f.Kr.). Landsbyen består af flere faser, så husene har ikke alle sammen stået der samtidigt. Udover husene er der fundet et par anlæg, der kunne indikere jernsmedier. De ville i så fald være de ældste smedier i Sallings historie. Det finder vi ud af, når udgravningen er slut omtrent midt i april 2018.

Hvad angår de middelalderlige bygherrefinansierede udgravninger i Skive by er der foretaget to udgravninger i 2017:

*Fredensgade 1.* Den ene var en regulær prøvegravning ved Friskolen i Fredensgade i Skive, hvor skolen ønskede at opføre en 20x40 m stor hal samt terrænregulere et tilsvarende areal. Efter prøvegravningen indstilledes arealet til regulær arkæologisk undersøgelse, som pt. afventer.

*Gl. Skivehus.* Ved prøvegravningen i 2016 fremkom der i den ene af søgegrøfterne nogle kraftige, skrånede egetræsstolper. Stolperne har været rammet skrånede ned i den bløde bund som en del af funderingen til kælderens.

To af disse stolper blev hevet op til årringsdatering. Der blev udtaget en skive af hver og dateringen landede på en fældningstid i mellem 1404 og 1409. En meget væsentlig oplysning. I Danmark er det nemlig sådan, at bygninger ældre end 1536 automatisk er fredede. For en sikkerheds skyld var der udtaget prøver til C14-analyse, og det var en meget stor lettelse at konstatere, at C14-dateringen, som ikke er helt så præcis, lander på en datering, der siger første fjerdedel af 1400-tallet. Kælderens er nu fredet. Der skal en bygningsarkæologisk undersøgelse til for at udrede og dokumentere, hvor meget der evt. findes af ældre bygningsdele i det stående bindingsværk.

Kås Hovedgård. Desuden blev der foretaget uddybende undersøgelser på et areal ved Herregården Kås til den nye inspektørboligs jordvarmeanlæg.

### *Egne undersøgelser*

Af egenfinansierede undersøgelser er det blevet til tre overvågninger af henholdsvis en nyopførelse af et 1395 m<sup>2</sup> stort maskinhus ved Hagens Mølle, en overvågning af nedrivningen og afgravningen efter et stuehus ved Vejby kirke, samt afgravningen til adgangsvej og regnvandsbassin mindre end 200 m øst for Åsted kirke.

Hvad angår besigtigelse og overvågning af de beskyttede jord- og stendiger er der skrevet hørings svar og besigtiget fire diger samt igangsat et samarbejde med de biologiske sagsbehandlere i kommunens Miljøafdeling med aftale om gensidig orientering.

### *Detektorfund*

Museet har også i 2017 haft stor fornøjelse af det samarbejde, der foregår med "Thy-Mors detektorklub", samt andre ivrige "metaldetektiver". I 2017 er der, blandt de mange fundne jerngenstande, indleveret 74 metalgenstande til danefævvurdering på Nationalmuseet. Blandt vores "årets fund" er en meget speciel dragtnål, kaldet "rygknappfibula" fra 500-tallet fundet med metal-detektor i Vile sogn.



Foto: Rygknappfibula SMS 1417

### *Formidling*

I 2017 var der på arkæologisk afdeling sat fokus på formidling og opbygning af skoletjenesten. I foråret blev formidlingen skudt i gang med både børne- og voksenformidling af den arkæologiske udgravningsvirksomhed herunder undervisning i arkæologernes daglige arbejde - planlægning af udgravningen, opmåling og registrering af fundene. Fra forskningsarbejdet i børnehøjde blev udgravningsundervisningen fulgt op med et stenalderevent i efteråret, hvor skoleklasser kunne besøge den nyopførte stenalderboplads på udearealerne ved Arkæologisk Afdeling. Her fik børnene mulighed for selv at være stenalderbarn for en dag og deltage i bopladsens værkstedsaktiviteter herunder fremstilling af fiskesuppe, skindgarvning og stenalderlege.



Foto: Stenalderevent – drenge garver skind

Der er blevet afholdt fire faglige foredrag for interesserede rundt omkring i Skive kommune: "Status på borgprojektet og nyeste udgravningsresultater fra Kås, Østergaard og Gl. Skivehus" i regi af Kulturhistorisk Venneforening i Skive. "Kulturhistorie og arkæologi på Tøndering-egnen" på Durup sognegård, "Lihme sogn i bronzealderen" og "Engelske stiltræk i Lihme kirke" i Lihme medborgerhus. Derudover er der som et supplement til Skiveegnens Arkæologiforening oprettet en Kortstudiekreds - populært kaldet "Kortklubben"- med 4-5 årlige mødeaftener, hvor emnet er en opdagelse af, hvad gamle kort rummer af muligheder for kulturhistoriske spor. Oplysninger der evt. kan indgå i museets generelle kortlægning.

Der gennemført to guidede ture i det fri, nemlig en pilgrimsvandring fra Harre kirke til Hjerk kirke og en oldtidstur i Lihme sogn. Der har endvidere været åbent hus ved udgravningen på Højslevgårdsvej.

Der er leveret én populærvideenskabelig artikel "De seneste resultater ved Gl. Skivehus" i Skivebogen 2017, og der er indsamlet materiale og leveret bidrag til den seneste fornyelse af formidlingen på Spøttrup Borg i form af en plancheudstilling til dansesalen. Arbejdet med den kommende arkæologiske udstilling i de nye omgivelser på Havnevej, er desuden kommet i gang.

### *Forskning*

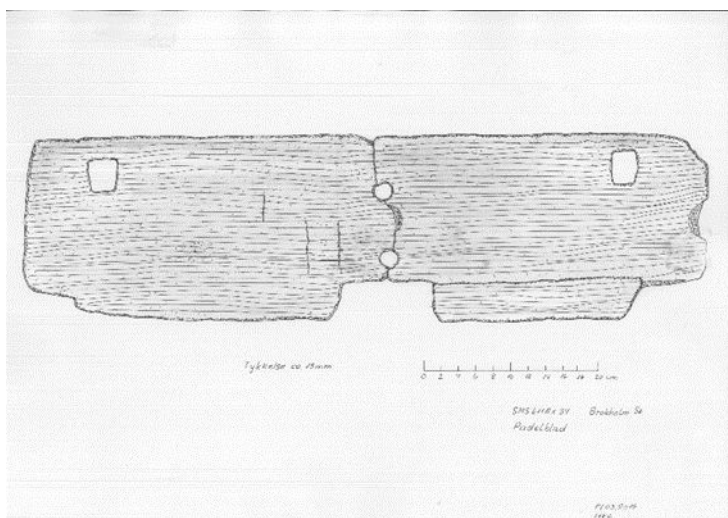
I september 2017 forsvarede arkæolog John Simonsen, som tidligere nævnt sin afhandling på Aarhus Universitet. Daily Life at the Turn of the Neolithic. A comparative study of longhouses with sunken floors at Resengaard and nine other settlements in the Limfjord region, South Scandinavia. Jutland Archaeological Society Publications, Vol. 98.

Deltagelse med oplæg i forskersymposium: "Think Global, Act Local! The Transformation of Spatial Interaction and Material Culture in Beaker Contexts

of the 3rd Millennium BC in Europe". Archéologie et Gobelets XXI conference, Christian-Albrechts-Universität zu Kiel, Tyskland, 17. – 21. Maj 2017.

John Simonsen, (peer-review 2018): Beaker Longhouses: Livelihood Specialization and Settlement Continuity in North Jutland. xxxxxx Archéologie et Gobelets XXI conference, Christian-Albrechts-Universität zu Kiel, Tyskland, 17. – 21. Maj 2017.

### *Frivillige*



Tegning af padleåreblad fra den middelalderlige Mølle ved Brokholm Sø.

På arkæologisk afdeling mødes hver onsdag 6-7 frivillige, som i år især har beskæftiget sig med registrering og ny-opstilling af arkæologiens bibliotek og håndtegning af de omfattende trægenstande fra udgravningen af Brokholm Mølle.

## **HISTORIE**

### *Registrering*

Nye genstandsindkomster registreres så vidt muligt løbende. I 2017 har museet bl.a. modtaget genstande fra skoleinspektør, Simon Jensens hjem i Skive. Der er tale om en supplerende indlevering, da museet for knapt 20 år siden modtog en større samling genstande fra hjemmet.

Museets registreringsefterslæb er formindske med godt 100 X-numre i løbet af 2017.

Under flytningen af genstande fra Elværket til Rønbjerg blev vi opmærksomme på et arbejdsbord fra urmager Bjørndahl fra Jebjerg. Selve arbejdsbordet har været registreret i museets samling i mere end 30 år, men bordet havde 14 skuffer fyldt med værktøj, der ikke var registreret. Værktøjet blev registreret skuffevis, således at vi ved, hvor værktøjet blev opbevaret i urmagerværkstedet. Der er således kun tale

om registrering af 14 nye x-numre, men hvert x-nummer indeholder beskrivelser og registreringer af 15-25 stykker værktøj.

Gravminderegistreringen i 2017 har især omhandlet Junget, Åsted, Ørum, Ørslevkloster, Højslev, Hjerker, Egeris og Ny Resen sogne, og arbejdet med den meget store kirkegård ved Skive kirke er kommet i gang. Arbejdet gennemføres med de lokale menighedsråd og deres kirkegårdsudvalg og indebærer møder, præsentationer og kirkegårdsomvisning.

Arbejdet med at dokumentere nedrivninger af eksisterende bygninger i Skive kommune foregår i et samarbejde mellem museumsinspektør og fem arkivarer. Der er f.eks. nedrevet 15 bygninger i den gamle Sundsøre kommune, og til hver af disse bygninger er udarbejdet en rapport med ejendommens historie med tilhørende billeder.

### *Bevaring*

Museum Sallings flytning fra Elværksbygningen i Brårupgade til den nedlagte skole i Rønbjerg betød nedpakning af både magasiner og arbejdspladser for nyere tid. I den nedlagte skole har nyere tid fået indrettet et godt og let tilgængeligt indkomstrum, hvor indleverede genstande opbevares, indtil de skal registreres. Når genstandene skal registreres, nummereres, fotograferes og flyttes de til genstandshåndteringsrummet.



Foto: Genstandshåndtering

Til sidst indføres genstandene på magasinlister og pakkes i kasser, hvorefter de flyttes på magasin. Med flytningen til Rønbjerg har nyere tid fået mulighed for at indrette sig således, at der er et naturligt flow fra genstandene bliver indleveret på museet til de ligger sikkert og godt på museets magasin.

Museets tekstilsamling, der stod på et andet magasin i Skive, er også blevet flyttet til magasinet i Rønbjerg i 2017. Sidst på året blev de sidste kulturhistoriske genstande pakket forsigtigt i kasser og sat på paller, så de nu er klar til at blive flyttet til museets nye magasin i Rønbjerg.

## Formidling

Da Museet i Skive har været lukket hele året, har nyere tids formidling været begrænset i 2017.

Der har dog været afholdt foredrag, byvandring o. lign. i det omfang det har været muligt. Museet medvirkede bl.a. i DR udsendelse "Vores ukendte Danmark," hvor afsnittet om besættelsesårene foregik i Midt- og Vestjylland. Endelig havde Skive Pensionist Forening af 1942 75 års jubilæum i 2017. Foreningens fane er i museets samling, og museet medvirkede til jubilæumsfestlighederne og havde i den forbindelse fundet fanen frem fra magasinet.

Igen i år deltog Skive Museum og Skive Byarkiv i Børnekulturnatten første fredag i oktober på trods af, at selve museumsbygningen var lukket. På et stort lærred kunne børn (og voksne) udfolde deres kreative evner på et "Mal Med-maleri". Der var også mulighed for at gå på jagt efter hajtænder eller tage dino-selfies. Vi skønner, at omkring 3000 børn og voksne besøgte museet på plænen foran museumsbygningen og deltog i vores aktiviteter i løbet af aftenen. Byarkivet med den traditionelle udstilling af billeder fra Skive under 2. verdenskrig i beskyttelsesrummet på Carl Hansens Plads i samarbejde med Museet "De fem år". Børnekulturnatten var begunstiget af usædvanlig godt (tørt!) vejr for årstiden, så der var fuldt hus i beskyttelsesrummet fra 19-22. Der var fuldt tryk på med fortælling i alle tre timer, og det vurderes, at der var ca. 800 gæster.



Foto: Børnekulturnat.

Mandag i efterårsferien afholdtes, traditionen tro, SFO-OL i gamle lege på plænen foran Museet i Skive. Her dystede Skive Kommunens SFO'er i præcision, hurtighed og balance i discipliner som f.eks. gummistøvlekast, sækkevæddeløb og mangeskiløb. I 2017 var der tilmeldt godt 150 børn og voksne til arrangementet.



Foto: Der dystes i mangeskiløb.

## MUSEUM SALLING ARKIVER

Skive Byarkiv, Fur Lokalarkiv, Sundsøre Lokalarkiv, Spøttrup Lokalarkiv og Sallingsund Lokalarkiv er en del af Museum Salling og arbejdet ledes af to museumsinspektører og tre honorarlønnede arkivledere. En stor del af arbejdet udføres af frivillige med særlig tilknytning til det enkelte arkiv. Lokalarkiverne har et tæt samarbejde med hver deres støtteforening.

2017 blev, ligesom de foregående år, formidlingens og registreringens år! Året har været et godt år med stigende antal besøgende. Alt i alt har arkiverne fået omkring 2300 telefoniske eller skriftlige henvendelser, og de mange henvendelser afspejler den store interesse, der er for den helt nære, lokale historie. Omkring 3400 har deltaget i arkivernes arrangementer, som omfatter 14 byvandring, 30 foredrag, 2 kirkegårdsvandring, 3 filmforevisninger, 1 julemessedeltagelse, deltagelse i børnekulturnatten o.a. I 2017 holdt Sundsøre Lokalarkiv og lokalarkivar 40 års jubilæum. I dagens anledning var indbudt formanden for Sammenslutningen af Lokalarkiver (SLA) Jørgen Mortensen, Odense, der holdt et underholdende foredrag "Arkiver – Fortid, Nutid og Fremtid".

2017 har for Skive Byarkiv været præget af en positiv begivenhed, der desværre har voldt en del besvær. Det positive er, at bygningen i Asylgade er blevet ombygget til musikskole og danseforeningslokaler, som begge har fået centralt beliggende, fine lokaler. For arkivet har det desværre betydet en del støj fra byggeriet, bøvvl og besvær med afbrydelser af vand, varme, telefon og alarmer m.m. samt støv næsten overalt. Værst er det gået ud over magasinet i kælderen, hvor støvet ligger så tykt, at det i 2017 ikke har været muligt at arbejde med arkivets arkivalier. Alt dette har skabt problemer både for det daglige arbejde, men også for forberedelsen af den

forestående flytning af arkivet (til Skive Museum) og magasinet (til Rønbjerg). Trods støv og støj har arkivets medarbejdere også i 2017 holdt et højt aktivitetsniveau. Der er – som sædvanlig – især blevet arbejdet med samlingerne og formidlingen.



Foto: Nyt lokale på Skive Museum til byhistorisk arkiv

I 2017 opstod ideen om at flytte Spøttrup Lokalarkiv fra kælderens i Balling til Ramsing Skole. Et projekt der søges gennemført i 2019.

### *Indsamling og registrering*

*Skive Byarkiv.* På samlingsområdet har året været præget af forberedelsen af arkivets flytning. Samlingen af lokale foreningsblade o.l. er gennemgået, sorteret og registreret, og alle ikke-registrerede afleveringer til arkivet er blevet journaliseret, hvorefter alle arkivalier er registreret (bortset fra nogle få, store afleveringer, der afventer rengøring af magasinet). Registreringen af arkitektfirmaet Erik V. Lind & Tage Hansen er færdiggjort (2500 løbenumre), og der er taget fat på registrering af arkivets ud klipssamling. Scanning og registrering af glaspladesamlingen er afsluttet, og der er påbegyndt scanning og registrering af flere store samlinger af filmnegativer. En lille del af filmsamlingen (ca. 20 timer) er digitaliseret. Registreringerne er – stort set – tilgængelige på de lokalhistoriske arkivers fælles hjemmeside "arkiv.dk", hvor arkivet ultimo 2017 har publiceret godt 10.000 registreringer, heraf ca. 6.000 fotos.

Tilgangen til samlingen bestod af godt 70 afleveringer af mindre omfang, der supplerer arkivets samlinger. Af større afleveringer kan nævnes Skive Lastbilcentrals arkiv og flere tusinde negativer fra Nordfjends, taget af ægteparret Poul og Inger Nellemann Sørensen, Højslev Kirkeby. En vigtig tilføjelse til samlingen var et flyttelæs med aviser og ugeaviser fra Skiveegnen fra Det kongelige Bibliotek, som efter fusion

med Statsbiblioteket rensede ud i samlingerne. Arkivet har nu så godt som alle aviser, der er udgivet i Skive siden 1858, hvor det første nummer af Skive Avis udkom.

*Sallingsund, Sundsøre, Spøttrup og Fur Lokalarkiver.* I 2017 er der modtaget 160 meget forskellige indleveringer. I Sallingsund er den største indlevering 84 videofilm på VHS-bånd og DVD'ere fra PEMO i Glyngøre, der er filmet af Poul Erik Eskildsen og sønnen Mogens. Og på Fur har arkivet modtaget arkivet efter Fur Udviklingsselskab.

### *Formidling*

Udstillingen "Jule- og vinterbilleder fra Skive-egnen" er nu nået til Sundsøre LokalArkiv og blev vist i perioden november 2016 til marts 2017. Sundsøre Lokalarkiv har permanente udstillinger på Østergaard i Åsted og i Sundsøre Pakhus, samt i arkivet.

I foråret blev Byarkivaren kontaktet af DR Århus, der ville lave et afsnit i serien "Vores ukendte Danmark", der skulle omhandle Skiveegnen under Anden Verdenskrig. Det blev til en fortælling om jagten på katteskind, der truede med at udrydde kattene på Skiveegnen.

### *Århus 2017*

2017 var også "Århus Kulturby 2017" år. Byarkivaren leverede tre historier til et projekt under overskriften "Rethink museums" med titlen "at rejse gennem tid og sted" – lokale historier, som blev formidlet "på stedet" under en togtur med Arriva fra Århus til Struer. Som led i projektet medvirkede byarkivaren i en podcast, produceret af DR Midt&Vest, fortalte en af historierne (om rakkerne) i DR Midt&Vest og alle tre historier i DR Midt&Vest/DR Østjylland, der sendte hele den første togtur live.

### *Populær skriftlig formidling*

Den skriftlige formidling har i snart mange år haft to faste indslag: To artikler til Arbejdernes Andelsboligforenings beboerblad "aab orientering" samt de daglige "gamle nyheder" i Skive Folkeblad. Hertil kom i 2017 teksten til et jubilæumshæfte, som Kulturcenter Limfjord udgav i anledning af centrets 50 års jubilæum.

Niels Mortensen: 75 år med beboerstyre. I: AAB Orientering juni 2017, s. 8-13.

Niels Mortensen: Skive Andelsslagteri - en forsvunden arbejdsplads. I: AAB Orientering november 2017, s. 8-9.

Niels Mortensen: 1967 – 50 års jubilæum – 2017. Historien. Udgivet af KulturCenter Limfjord 2017. 20 s.

Sundsøre LokalArkiv udgav i 2017 en lokalhistorisk kalender med titlen "Vi rejser sten – Skulpturer og mindsten m.m. i Nord- og Østsalling".

Spøttrup LokalArkiv udgav "Mølposen 2017", med smede i Vestsalling som tema.

Sallingsund LokalArkiv udgav i 2017 "Sallingsund Arkivpost".



Foto: Gyldendal Teglværk. Fra Spøttrup Lokalarkiv

### *Forskning*

Skive Museum, Fur Museum og senere Museum Salling har i mange år været medlem af Limfjordsmuseernes Samvirke. Et af Samvirkets forskningsprojekter handler om sommerhuse ved Limfjorden. Dette projekt afsluttedes i sommeren 2017 med udgivelsen af antologien: "Væk fra hverdagen. Sommerhuse ved Limfjorden" (red. Line Vestergaard Knudsen, udg. af Aalborg Universitetsforlag). Antologien består af 8 "peer review"ede artikler.

Niels Mortensen: Fra politi til politik. Fire ulovlige sommerhusbebyggelser i Salling. I: Line Vestergaard (red.): Væk fra hverdagen. Sommerhuse ved Limfjorden. Udg. af Center for Kulturarvsforskning og – Formidling. Aalborg Universitetsforlag.

Næste forskningsprojekt – "Virksomhed-by" er godt undervejs. Også her udgives en "peer reviewed" antologi, der udkommer i 2018. Heri:

Niels Mortensen, 2018: ""En ny, lille by, sådan en selvstændig by" - Proprietær Per Odgaard og industrikvarteret ved Ny Skivehus".

### *Andet*

Museumsinspektør for nyere tid/arkiv på Fur var i 2017 frikøbt til at være leder af projekt KEFUR. Det står for "Kreativt Entreprenørskab på Fur – bosætning, iværksætter og erhvervsudvikling". Projektet løber over to år og er finansieret af Skive Kommune, Landdistriktpuljen og Erhvervsministeriets LAG-midler. Museumsinspektøren har i den forbindelse deltaget i talrige interviews i radio, tv samt lokale og landsdækkende aviser. Projekt KEFUR fortsætter i 2018. Der skal afsluttes med en konference og en netpublikation fra Københavns Universitet.

### *Frivillige og støtteforeninger*

Der arbejder, hver eneste uge året rundt, et stort antal trofaste frivillige på arkiverne. Der er tale om ca. 30 frivillige, der, selv om pladsen alle steder er trang, har et godt

og arbejdsomt fællesskab omkring den lokale historie. Uden dem var der ikke så stor fremdrift i scanningen og registreringen af arkivets samling.

Til fællesskabet omkring arkiverne hører også de lokalhistoriske støtteforeninger, hvor Sallingsund Lokalhistoriske Forening, med ca. 675 medlemmer, er den største.

## MUSEUM SALLING KUNST

2017 blev skudt i gang med den stort anlagte udstilling "MISUNDELSE – Katja Bjørn", som var en del af udstillingsprojektet om De Syv Dødsyndere. Udstillingen blev til i et samarbejde mellem Europæisk Kulturhovedstad Aarhus 2017 og syv af regionens museer. Eftersom Skive Museum var under ombygning, blev udstillingen skabt i det offentlige rum med videoinstallationer af Katja Bjørn ved kirkerne i Skive og i SønderCentret.

Foruden udstillinger har året budt på flere spændende formidlingsprojekter, flytning af kontorer fra Brårupgade til Rønbjerg og nyindretning af det midlertidige magasin. Derudover blev der foretaget en gennemgang af museets uddeponerede kunstværker. Planlægningen af det nye Skive Museum var desuden et af de helt store punkter på dagsordenen for 2017: indretning af museet, nye udstillinger, fondsansøgninger m.m. Et spændende arbejde, der fortsætter i 2018, hvor museet genåbner.

### *Udstilling*

"MISUNDELSE – Katja Bjørn", 3. februar 2017 – 28. maj 2017. Placering: Kirkerne i Skive og SønderCentret.



Foto: Udstillingsåbning i Søndercenteret

Udstillingsprojektet De Syv Dødsyndere var et samarbejde mellem Europæisk Kulturhovedstad Aarhus 2017 og syv af regionens kunstmuseer: Randers Kunstmuseum (Begær), Horsens Kunstmuseum (Vrede), Glasmuseet i Ebeltoft (Dovenskab), Skovgaard Museet (Hovmod), Holstebro Kunstmuseum (Grådighed), Museet for Religiøs Kunst i Lemvig (Fråseri) og Museum Salling (Misundelse).

På Glyngøre Kulturstation kunne udstillingen "Glyngøre Plein Air 2017 – Syv kunstnere fortolker Salling" opleves – læs mere herom under Glyngøre Kulturstation.

Som noget nyt deltog Museum Salling Kunst med en mini-udstilling med museets værker i udstillingen "Kunst for alle" i KulturCenter Limfjord i Skive.

### *Formidlingsaktiviteter*

Selvom Skive Museum var lukket på grund af ombygning, har kunstafdelingen haft et højt formidlingsmæssigt aktivitetsniveau. I relation til "Misundelse" har der været bl.a. foredrag med Katja Bjørn om forberedelse og formidling af udstillingen "MISUNDELSE – Katja Bjørn", 23 skole- og offentlige rundvisninger i "MISUNDELSE – Katja Bjørn", foredrag med Bente Hammershøy om De Syv Dødssynder i kunsten, fredagscafé på biblioteket om udstillingen "MISUNDELSE – Katja Bjørn" og "Syndernes Væg – bekend dine synder!" Museets bidrag til OFFROAD-festival, Skive den 6.-7. maj 2017. Dertil kom "Syndefulde Søndag om Misundelse", Vor Frue Kirke i Skive. En del af Syv Syndefulde Søndage, som var en del af udstillingsprojektet De Syv Dødssynder.

### *Sommerkunstskole*

I 2017 blev sommerkunstskolen arrangeret som et samarbejde mellem kunst og natur. Der var 34 børn tilmeldte i alderen 8-11 år. Der blev arbejdet med portrætter, Action Painting ved fjorden, Friluftsmaleri i Glyngøre, Skulpturer i moler på Fur og 3D malerier.

### *Samlingen*

#### *NyErhvervelser*

Anette Harboe Flensburg, Squaring the Circle – and other endless thoughts in the blue night, 2005-2016, olie på lærred, 180 x 180 cm. Erhvervet med tilskud fra Holger Stjernholms Fond og Slots- og Kulturstyrelsen. Købt ved Galerie MøllerWitt, Aarhus.



Foto: Anette Harboe Flensburgs maleri

Hans Smidth, Landskab med gæs, køer og mælkejunger, u.å, olie på lærred monteret på lærred, 40 x 66 cm. Erhvervet med midler fra Klochs Legat. Købt ved Bruun Rasmussen auktioner den 27. november 2017.

### *Udlån*

Immanuel Ibsen, Opstilling med gule blomster (ca. 1940) – udlånt til udstillingen "Stille Uro. Immanuel Ibsen" på Nivaagaards Malerisamling (10.9.2017 – 7.1.2018)

Roelof de Roo, Tidligt forår, Duruplund (1986) og Refleksioner (1997) – udlånt til udstillingen "Roelof de Roo i Danmark", Holmen i Nykøbing (14.10 – 3.12-2017). Udstillingen var arrangeret af Morsø Kunstforening.

### *Uddeponeringer*

Der er stor interesse for museets kunstsamling i forhold til udlån og uddeponeringer, og museet prøver at tage hensyn til kunstværkernes sikkerhed og bevaring. I maj 2017 uddeponerede museet 9 værker til Holstebro Politistation. I juni 2017 blev 18 værker hentet hjem. Musikskolen har fortsat et værk af Leif Madsen uddeponeret.

I oktober 2017 foretog museets kunstfaglige inspektør og konservator fra Kunstkonservering Vest en gennemgang af museets uddeponerede kunstværker. Efter gennemgangen blev der udarbejdet en rapport med beskrivelser, fotodokumentation og tilstandsrapport. Ved udgangen af 2017 er i alt 44 kunstværker uddeponerede.

### *Populære artikler*

Tilde Mønsted, 2017: "Tilbageblik på De Syv Dødsynder", Skive Kunstforenings medlemsblad, sommer 2017.

Tilde Mønsted, 2017: "Kunstnermøde i Salling", Skive Kunstforenings medlemsblad, sommer 2017.

Tilde Mønsted, 2017: "Nyt museum – refleksioner om processerne bag og puslespillet der skal gå op", Skive Kunstforenings medlemsblad, vinter 2017

Tilde Mønsted, 2017: "I grænselandet mellem realisme og abstraktion - Om kunstsamlingens nyeste erhvervelse af Anette Harboe Flensburg", Skive Kunstforenings medlemsblad, vinter 2017

Tilde Mønsted, 2017: "Hvordan ser misundelse egentlig ud? Om udstillingsprojektet DE SYV DØDSSYNDER og Katja Bjørns fortolkning af misundelse", Artikel til bladet Religionslæreren (endnu ikke publiceret).

### *Samarbejdspartnere*

Europæisk Kulturhovedstad Aarhus 2017 – De Syv Dødsynder

Randers Kunstmuseum – De Syv Dødsynder

Horsens Kunstmuseum – De Syv Dødsynder

Skovgaard Museet – De Syv Dødsynder

Holstebro Kunstmuseum – De Syv Dødsynder

Glasmuseet, Ebeltoft – De Syv Dødsynder

Museet for Religiøs Kunst, Lemvig – De Syv Dødsynder

Katja Bjørn – De Syv Dødsynder

Skive Sogn – De Syv Dødsynder

Skive Handel – De Syv Dødsynder

Perle Produktion v. Ulrik Lyhne – De Syv Dødsynder

Henrik Scheel Andersen, lektor og kunstner – Glyngøre Plein Air 2017

Thomas Harpøth Thorning – Formidlingsfilm til Glyngøre Plein Air 2017

### **Fur Fossiler 55.000.000 år – Fur Museum**

Fur Museum rummer udstillinger om emnerne Molerets fossiler, den geologiske periode Eocæn, regionens landskaber og undergrund, der fandt sted for 55 mio. år siden.

Læs Museum Salling Natur om aktiviteterne på Fur og Fur Museum.

Furs nyere tid er præsenteret på museumsgården "Det Lille Land". Ved den gamle tilsandede havn findes en udstilling, der viser fiskeriets omtumlede historie i Limfjorden omkring Fur.



Foto: Tarris Mølle

Ved den firelængede museumsgård står Tarris Mølle, der er Danmarks sidste kludesejler af sin slags. For knapt 100 år siden var der omkring 25.000 gårdmøller i Danmark. Nu er der mindre end 20 tilbage. Tarris Mølle har i nogle år stået uden

vinger. Det var derfor en stor glæde, at møllen kunne indvies med nye vinger i 2017. Arbejdet er udført af to frivillige fra Fur Museums Støtteforening. Udgiften er finansieret af en privat donation.

Nyere tids formidling er foretaget af museumsinspektør, der afholdt 49 formidlingsarrangementer fordelt på 40 busguidninger, 3 rundvisninger og 6 foredrag. Der var i alt 1.974 deltagere. Se endvidere afsnittet om lokalarkiver.

## **Krydsfelt Skive – Skive Museum**

### **Lukket 2017 Renoveringen af museumsbygningen i Skive**

Første spadestik til om- og tilbygningen af museumsbygningen i Skive blev taget d. 19. dec. 2016, og herefter gik Ginnerup A/S i gang. Det første tydelige tegn på, at der var ved at ske noget, var, at den mørke kobberbeklædning blev fjernet, så de oprindelige lyse Hasleklinker igen blev synlige på hele bygningen. Herefter så det udefra længe næste ud som om, at byggeriet var gået i stå. Dette skyldtes dog, at der blev foretaget en del indvendigt samt lavet meget jordarbejde. Den gamle bygning er blevet omfangsdrænet, og kælderen er grundigt afrenset for skimmelsvamp. Gulvet i det gamle særudstillingsrum er blevet brudt op, og lerjorden under det er gravet op og erstattet med sand. Alt dette skal fremtidssikre bygningen mod fugt.

Endelig er det blevet opført to nye og markante fløje i museumsbygningen. Nordfløjen indrettes med to særudstillingslokaler på hver 100 m<sup>2</sup>, mens sydfløjen rummer Byhistorisk Arkiv på første sal og et multifunktionelt lærings- og værkstedslokale i stueplan.



Foto: Museet fra Ågade efter den mørke kobberbeklædning var blevet fjernet. Januar 2017.

Samtidig med renoveringen af museumsbygningen er pågået, er der blevet fundraiset til indretning af udstillinger og udarbejdelse af formidlingstiltag i det nye museum.

Formidlingsmæssigt skal et besøg på det nye museum i Skive være en helhedsoplevelse, der pirrer museumsgæstens nysgerrighed, bibringer viden og læring, appellerer til flere sanser samt danner grund for dialog og refleksion. Vi arbejder derfor med tre mentalt forskellige zoner i museet; 1) videns-, 2) sanse-, samt 3) refleksionszonen:

I videnszonen vil museumsgæsten møde naturhistorie, arkæologi, historie og kunst under samme tag, hvilket er ret enestående i den danske museumsverden. Udstillingerne fortæller om livet på Skiveegnen fra oldtid til i dag: Hvordan folk gennem tiden har udviklet egnen og samfundet ud fra de forudsætninger, som bl.a. landskabet har givet. Kunstudstillingerne tager primært afsæt i ekspressive landskaber og nyrealismen. Museets force er, at der er fire fag samt et arkiv repræsenteret, og det udnytter vi ved jævnligt at udarbejde tværfaglige udstillinger.

I sansezonen udnytter vi, at børn og barnlige sjæle husker så godt med hænderne. I denne del af museet skal gæsterne aktivere flere sanser og kreative kompetencer for at få den fulde oplevelse.

Og i refleksionszonen indbyder gæsterne til en pause over en kop kaffe samt ro til samtaler om, hvad de har set og oplevet i museets udstillings- og sansezoner.

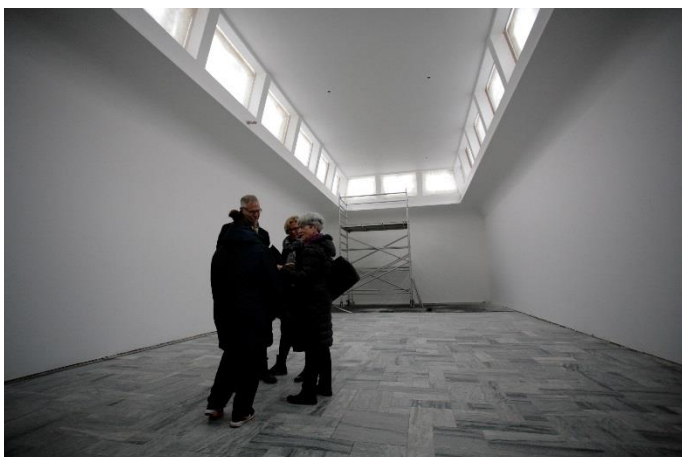


Foto: Åbent Hus i den rå museumsbygning

Torsdag d. 21. dec. var der åbent hus i museumsbygningen. Her havde alle interesserede mulighed for at se den rå museumsbygningen, inden håndværkerne var helt færdige med renoveringsarbejdet. Ca. 350 gæster kiggede forbi, og ud over at tage bestik af de nye og de nyrenoverede sale kunne de også overvære afsløringen af museumsbygningens nye navn "Skive Museum" samt præsentationen af Museum Sallings nye chef, der har været konstitueret museumschef i Museum Salling i knapt to år.

### **Glyngøre Kulturstation**

Fra påske til midt i juni 2017 kunne Glyngøre Kulturstations gæster se Ingrid Hovens malerier og collager i udstillingen "The Golden Bough".

Traditionen tro åbnede årets sommerudstilling - "Glyngøre Plein Air 2017 – Syv kunstnere fortolker Salling" til Sct. Hans og ferniseringen blev efterfulgt af bål ved

fjorden. Udstillingen kunne ses frem til den 22. oktober 2017. Museum Salling havde inviteret syv kunstere til at give deres fortolkning af det smukke landskab ved Limfjorden. De deltagende kunstnere var: Pat Noser (Schweiz), Alex Zwalen (Schweiz), Sibylle Bross (Tyskland), Sigurd Wendland (Tyskland), Finn Have (Danmark), Felix Pedersen (Danmark) og Henrik Scheel Andersen (Danmark) (kurator). De syv kunstnere besøgte Salling i en uge, hvor de malede i det fri. Deres oplevelser af den smukke natur ved Limfjorden blev til en meget vellykket og inspirerende udstilling. I udstillingsperioden blev afholdt en foredragsaften med titlen "Rundt om Friluftsmaleriet" ved museumsinspektør Tilde Mønsted, samt kunstner/kurator Henrik Scheel Andersen, den 28. september 2017.



Foto: Plein air Glyngøre. Sigurd Wendland

Den sidste søndag i august var der .. også traditionen tro.. "Musik på plænen" i år med Bogeyman Band fra Thy og i november forfatteraften med Knud Steffen Nielsen, Pia Grandjean Odderskov og Søren Fauth, der læste op af egne værker.

Den 26. november åbnedes udstillingen "Glyngøre Børnehave i 50 år". Gennem et meget stort antal billeder og genstande fra børnehavens virke blev gæsterne gjort opmærksom på den pædagogiske forandring, der har fundet sted. Mange var glade for billederne, hvilket gjorde, at der også var åbent mellem jul og nytår.



Foto: Mørkning 2017. Foto: Klaus Madsen

Et af årets højdepunkter er december måneds mørkning, hvor der hver aften kl. 17.00 åbnes op for "dagens hemmelige gæst". Både før og under arrangementet summer

huset af hygge og forventninger til aftenens overraskelse. I år deltog 1300 i dette arrangement.

Hvor ikke andet er nævnt, er det bestyrelsen for Glyngøre Kulturstations Venneforening, der har stået for udstillingen og arrangementet.

Glyngøre Kulturstation har desuden et stort antal børnegæster, idet Vandkantsskolen bruger udstillingen om fiskeri som en del af undervisningsforløbene ved Limfjorden.

## **Spøttrup Middelalderborg – Spøttrup Borg**

2017 har været et rigtig godt år for Spøttrup Borg, hvor besøgstallet igen viser en stigende tendens. I 2015 besøgte 31.977 gæster Spøttrup borg, i 2017 var antallet steget til 39.780. Omsætningen viser det samme, idet der blev solgt billetter og butiksvarer i 2015 for 1.850.151,00 kr. og i 2017 var beløbet steget til 2.553.702,13 kr.

### *Highlights fra 2017*

#### *VM i middelalderkampsport*

Årets helt store satsning var så absolut VM i Middelalderkampsport, som blev afholdt i Kristi Himmelfartsferien den 25. – 28. maj. Spøttrup Borg og Museum Salling havde i samarbejde med International Medieval Combat Federation (IMCF) hovedansvaret for afviklingen af VM 2017.

468 kæmpere fra 26 lande deltog i VM i Middelalderkampsport, som også havde et middelaldermarked knyttet på med ca. 500 aktører. 10.719 gæster lagde vejen forbi VM i middelalderkampsport.



Foto: Det danske landshold i Middelalderkampsport

Spøttrup Borg indgik også en aftale med HAVE kommunikation om, at de skulle stå for udarbejdelse af pressestrategi, udsendelse af pressemateriale og koordinering af pressehenvendelser. VM 2017 blev promoveret i næsten alle medier lokalt og nationalt. Det kan blandt andet nævnes, at vi fik TV optræden med VM kæmpere på

Go'morgen Danmark, artikler i Jyllands-Posten, BT og Kristelig Dagblad m.fl. VM i middelalderkampsport fik en massiv medieopmærksomhed. Spøttrup Borg havde et eksemplarisk samarbejde med TV2-MidtVest, som skabte kontakten til de andre regionale tv-stationer, således at alle otte regioner fra TV2 sendte en journalist og en kameramand til VM 2017. Arrangementet blev sendt live på alle lokale TV2 kanaler i 3 ½ time både fredag og lørdag aften i Kristi Himmelfartsferien.

Samarbejdet med de eksterne mediefolk og Museum Sallings egne mediemedarbejdere har været en stor succes.

Have kommunikation har efterfølgende vurderet, at markedsføringsværdien af den megen medieomtale ville svare til et beløb omkring 2,4 millioner.

Det har været vigtigt for Spøttrup Borg, at arrangementet skulle være lokalt forankret. Der var derfor etableret et samarbejde med Spøttrup Klyngen, som den er defineret af Skive kommune. Samarbejdspartnerne var Spøttrup Kulturhal, Spøttrup Kro, Limfjords Camping, Brugsen i Rødding og mange flere. Et samarbejde som virkede upåklageligt, og hvor der har været en meget stor opbakning og tro på projektet. IMCF har efterfølgende rost netop dette samarbejde, som har gjort, at de har følt sig velkomne. De lokale samarbejdspartnere er stolte over måden, hvor det i samarbejde lykkedes at afvikle VM 2017.



Foto: Indmarch ved VM i Middelalderkampsport

Medlemmerne af International Medieval Combat Federation (IMCF) har efterfølgende udråbt VM 2017 på Spøttrup Borg som det bedste arrangement hidtil i IMCF's historie.

### *Udstilling og formidling på Borgen*

En udstillingsgruppe sammensat på tværs af Museums Sallings medarbejdere kiggede på formidlingen af selve Spøttrup Borg. Det har længe været et ønske at få opgraderet besøgsoplevelsen og den faglige formidling på Borgen. Resultatet endte med, at der kom nye bannere med formidling rundt på Borgen, og ved den ydre port blev der opsat en introduktionstekst til Borgens historien. Der blev desuden lavet en udstilling om Borgens historie fra Borgens opførelse til den sidste private ejerfamilie, Toft. En udstilling som kan ses i Dansesalen.

### *Bispens Marked*

Bispens Marked er efterhånden blevet en kær tilbagevendende begivenhed, som blev afholdt for 11. år i træk. Markedet er, hvad man kan kalde en landslejr for aktører inden for middelaldermiljøet, både herhjemme og med flere udenlandske aktører i blandt. Markedet har et godt ry blandt aktørerne, og der deltog således omkring 600 aktører, som alle er med til at skabe en fantastisk stemning for gæsterne på Bispens Marked. Bispens Marked blev i år besøgt af 8.559 gæster.



Foto: Bispens Marked

### *Anden formidlingsvirksomhed*

Skoletjenesten varetages af to tidligere pædagoger, således at der kan tilbydes formidlingsforløb omkring smedning, bueskydning og tro og overtro i middelalderen.

Spøttrup Borgs Venner afholdt tre weekender, hvor de lavede levendegørelse på Borgen.

Fredag aften i efterårsferien slukkedes alt lys på Borgen, og for dem der turde, ventede der et rigtig godt gys til vores Halloween arrangement.



Foto: Julearrangement 2017.

Årets sidste arrangement var Borgens Julemarked. Et klassisk julemarked med boder, nissebørn og julemand, som efterhånden er blevet en tradition for lokale borgere at lægge vejen fordi.

#### *Populær skriftlig formidling*

Historikeren Mikael Venge udgav med støtte fra flere fonde og i et samarbejde med Museum Salling bogen "Bispeborgen Spøttrup". Fotografierne blev taget af Janne Klerk. Bogen er udgivet på forlaget Vandkunsten og er det første større værk om Spøttrup Borg i meget lang tid.

#### *Frivillige*

Spøttrup Borg har haft et stort aktivitetsniveau i 2017, som har krævet mange frivillige hjælpere. Spøttrup Borgs Venner, Bispens Skytter og Drabanterne har igen i 2017 gjort en stor indsats for Spøttrup Borg, og alle har været behjælpelig på mange platforme.

### **Museets medarbejdere i 2017**

Ledelse og administration: Konst. museumschef Inge Kjær Kristensen, teamleder i administrationen Charlotte Bunch Thomassen og markedsføringskoordinator Marianne Mondrup

Museumsinspektører: Anne Birgitte Jessen, Bo Pagh Schultz, Connie Hansen, John Brinch Bertelsen, John Lunde Simonsen, Malene Nymann, Niels Mortensen, René Sylvestersen, Sam Wullum, Turi Thomsen, Tilde Mønsted Kristensens (barselsvikar)

Lokalarkivarer: Aksel Østergaard, Ib Svenningsen, Knud Erik Jakobsen

Kustodeansvarlige: Birthe Jelle, Lene Eriksen

Museumsassistenter: Gunhild Hede Dahl, Eline Juhl, Grethe Skovgaard Sørensen, Lisbeth Gaardsdal, Ragnhild Møller Thomassen, Jonna Overgaard

Teknisk Service/Rengøring: Ella Damsgaard, Søren Ladefoged Pedersen

Projektansatte: Ellen Østergaard, Helle Holm Hansen, Morten Lyngkjær Jensen, Pi Suhr Willumsen, Jesper Nielsen Krogh, Bo Jaque, Knud Nielsen, Jürgen Thiem, Mette Mehlsen Nielsen, Kent Otte Laursen, Peter Lundby, Rasmus Bokul Brethvad, Tune de la Motte Clausen, Elisabeth Jakobsen, Elisabeth Barfod Carlsen

Timelønnede: Karen Margrethe Vester Birch-Jensen, Janne Søndergaard, Amalie Sus Gori, Claus Møller, Henrik Vind Frimurer, Connie Jeppesen, Susanne Mathiesen, Cecilie Søs Mortensen, Rosdia A. Rustam, Jytte Juhl Pedersen, Rebecca Glud, Vagn Sohn, Nina Hedegaard Christiansen, Jørgen Breum Hansen, Else Marie Aagaard, Hanna Høgh, Steen Christensen.

Frivillige: Museet har omkring 800 frivillige/aktører, svarende til ca. 26 årsværk.